

## **Jan Zachwatowicz: Zagadnienie odbudowy Zamku – jako rekonstrukcji jego formy i wnętrza**

Jedynie ludzie rozumiejący znaczenie pomników kultury nie mieli wątpliwości, że Zamek Warszawski, jako główny akcent historycznej dzielnicy Warszawy, winien być odbudowany w swej formie dawnej – pisał Jan Zachwatowicz.

Już w latach 1939-40 w chwili barbarzyńskiej rozbiórki Zamku Warszawskiego przez hitlerowców, poprzedzającej jego wysadzenie, a potem w obliczu tragicznej ruiny dyskutowany był wśród architektów problem – co robić z Zamkiem. Padały pomysły pozostawienia ruin jako dokumentu barbarzyństwa, wzniesienia Zamku ze szkła (*sic!*) jako symbolicznej wizji-widma przeszłości lub wreszcie wzniesienia nowej całości budowli, przekreślając jego dawną formę i założenia. Niemcy w swych okupacyjnych projektach przekształcenia urbanistycznego Warszawy przewidywali również budowę na miejscu Zamku wielkiego centralnego budynku zrywającego z dawną formą i założeniem. Jedynie ludzie rozumiejący znaczenie pomników kultury nie mieli wątpliwości, że Zamek Warszawski, jako główny akcent historycznej dzielnicy Warszawy, winien być odbudowany w swej formie dawnej; zabiegali o uratowanie i zachowanie jak największej ilości fragmentów architektonicznych i materiałów dokumentacyjnych, które staną się podstawą dla jego odbudowy.



*Ryc. 240. Zamek od strony Wisły. Mal. Canaletto (Muzeum Narodowe w Warszawie).*

Historyczna decyzja Sejmu Rzeczypospolitej z dnia 2 lipca 1940 rozstrzygnęła pozytywnie zasadniczą sprawę odbudowy Zamku Warszawskiego i w najbliższych latach dostojne oblicze Stolicy Państwa uzyska i ten tak ważny element. Trasa W-Z i konieczna regulacja Placu Zamkowego podniosą jeszcze bardziej jego wartości architektoniczne.



*Ryc. 241. Zamek Warszawski. Sala Marmurowa, ściana z kominkiem  
(XVIII w.) Gabinet Rycin U.W.*

W studiach i projektach dla Zamku Warszawskiego, opracowywanych od kilku lat w Urzędzie Konserwatorskim na m. st. Warszawę, wyjaśnione zostały te podstawowe elementy, które muszą stać się punktem wyjścia przy realizacji wielkiej koncepcji odbudowy Zamku.

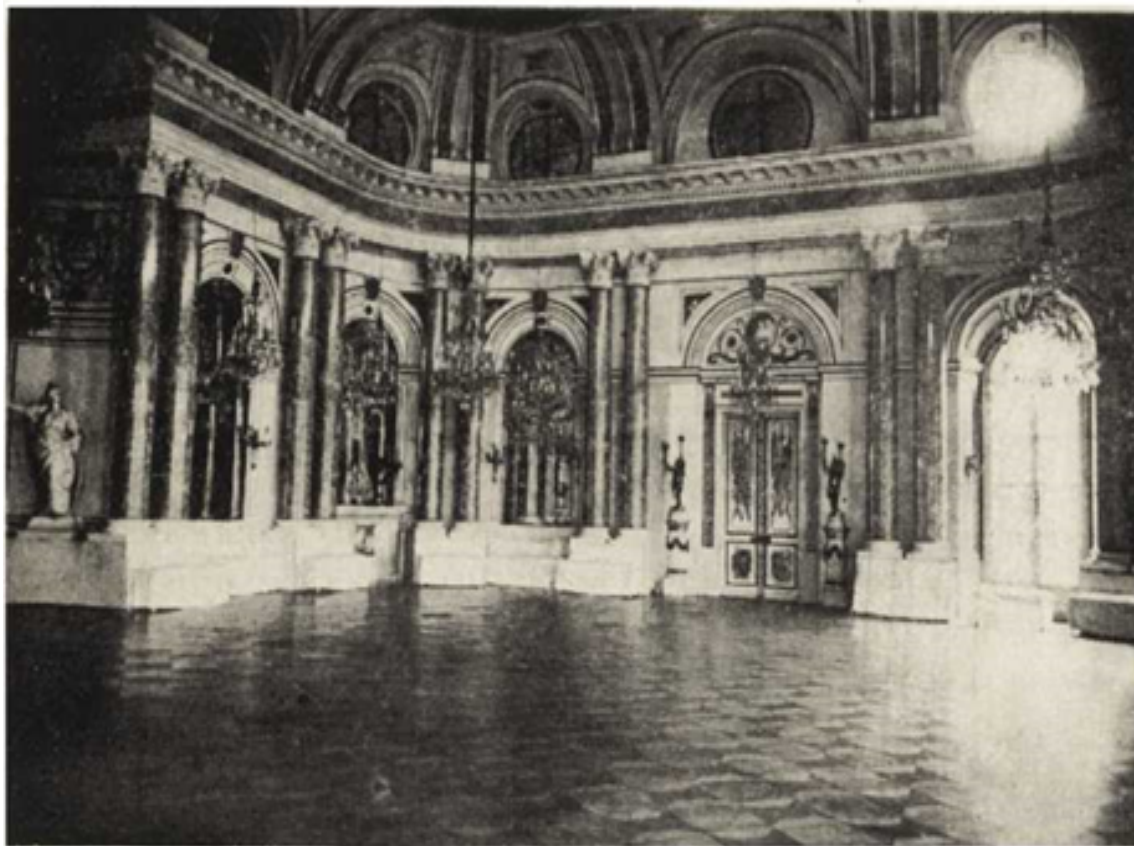
Zamek Warszawski nie jest budowlą jednolitą, która powstałaby jako dzieło indywidualnej twórczości jednostki. Składały się na jego powstanie wieki i wysiłki wielu architektów, pracowały przy nim tysiące różnych rąk. Wynikająca stąd różnorodność elementów architektonicznych Zamku Warszawskiego stanowi jego cechę charakterystyczną i jego swoiste piękno. Dlatego też nie może być mowy o odbudowie Zamku w jakiejś wybranej dowolnie jednolitej formie. Przy odbudowie Zamku winniśmy przeprowadzić odtworzenie tej jego właściwości, rekonstruując i elewację gotycką dawnego Zamku Książąt Mazowieckich we wschodniej części dziedzińca i wieloboczną bryłę epoki Wazów od Trasy W-Z i Placu, i Saską elewację od Wisły, jak i fragmenty elewacji Stanisławowskiej w południowej stronie dziedzińca. Tak ujęta odbudowa formy zewnętrznej Zamku, oparta o istniejący pełny materiał dokumentacyjny, pozwoli na racjonalne wykorzystanie ogromnych zasobów zachowanych fragmentów architektonicznych, z których każdy wróci w ten sposób na swe dawne miejsce. Podkreślić należy, że w formach architektonicznych Zamku pozostałe fragmenty architektoniczne odgrywają zasadniczą rolę. Należy sobie zdać sprawę, że nie mur i jego technika i nie powłoka-tynk na murze stanowią w Zamku o wyrazie architektonicznym, lecz proporcje bryły i detale jak gzymsy, podziały, obramienia otworów, bramy i portale, wsporniki, hełmy itp. – wszystko to, co właśnie zostało zachowane i pozwoli na odtworzenie form Zamku jako czołowego zabytku Warszawy.

Przy realizacji odbudowy Zamku można i należy oprzeć się o najnowocześniejszą technikę budowlaną w zakresie wznoszenia murów, stropów i konstrukcji dachowej przy jednoczesnym starannym dobraniu, naprawie i obsadzeniu na właściwym miejscu zachowanych fragmentów kamieniarskich i innych detali stanowiących o wyrazie architektonicznym budowli.



*Ryc. 242. Zamek Warszawski. Sala Tronowa.*

*Ryc. 243. Zamek Warszawski. Sala Rycerska.*



*Ryc. 244. Zamek Warszawski. Sala Assamblowa.*



*Ryc. 245. Zamek Warszawski. Sala Audiencyjna (dawna).*



*Ryc. 246. Zamek Warszawski. Sala Sejmowa w epoce Królestwa Kongresowego.*

Przy rozwiązaniu zagadnienia odbudowy wnętrza Zamku podkreślić należy kilka momentów, które określają dość precyzyjnie kierunek prac i możliwości rozwiązań. Układ i wymiary wnętrza są w znacznym stopniu ograniczone rozstawem ścian, stropów i rozmieszczeniem otworów. Proporcje pomieszczeń i sal są w znacznym stopniu uzależnione od zewnętrznej formy budynku. Będzie więc rzeczą

naturalną i racjonalną dążenie do maksymalnego wyzyskania zachowanego materiału autentycznego, który pozwala nam na odtworzenie całego szeregu sal w pełnym blasku wspaniałych dawnych osiągnięć architektonicznych. Dotyczy to w szczególności sal w skrzydle od strony Wisły, a więc w przyziemiu sal ze słupami, a na piętrze amfilady sal epoki Stanisławowskiej, poczynając od sali Mirowskiej a kończąc na wielkiej Sali Balowej. Ilość zachowanych elementów architektonicznych tych sal pozwala na całkowite i dokładne ich odtworzenie, a następnie na odpowiednie wyposażenie również w znacznej części zachowanymi meblami i przedmiotami dekoracyjnymi tej epoki z Zamku Warszawskiego, rozproszonymi dziś po zbiorach, muzeach i składach. W ten sposób odbudowana forma zewnętrzna Zamku znalazłaby odpowiednik w szeregu wspaniałych historycznych wnętrz, będących chlubą naszego dorobku kulturalnego, stworzonego rękami polskiego artysty i rzemieślnika.

Inne pomieszczenia Zamku, stanowiące zresztą większą część jego powierzchni użytkowej winny być odbudowane w formach, które albo będą neutralne, albo nawiążą do rozwiązań dawnych zachowanych w materiale ikonograficznym. Tak na przykład przy konieczności wprowadzenia do Zamku wielkiej sali zebrań najśluszniej będzie oprzeć się o formę znaną z rycin dawnej Sali Poselskiej. Unikniemy w ten sposób zarówno dysharmonii, jak i niebezpieczeństwa czyhającego na każdym kroku w pracach architektonicznych, a mianowicie kosmopolitycznej „modernizacji”.

Oczywiście przy odbudowie wnętrz należy zastosować wszelkie najnowsze zdobycze techniczne w zakresie ogrzewania, wentylacji, oświetlenia, urządzeń sanitarnych i gospodarczych, które nadadzą Zamkowi

pełną wartość użytkową dla współczesnych potrzeb i nowego programu.

Doświadczenia osiągnięte przy odbudowie i adaptacji licznych pałaców warszawskich na nowe cele społeczne wykazały niezbicie możliwość uzyskania przydatności użytkowej nie tylko przy zachowaniu, ale nawet wydobyciu i podniesieniu wartości architektonicznych obiektu zabytkowego.

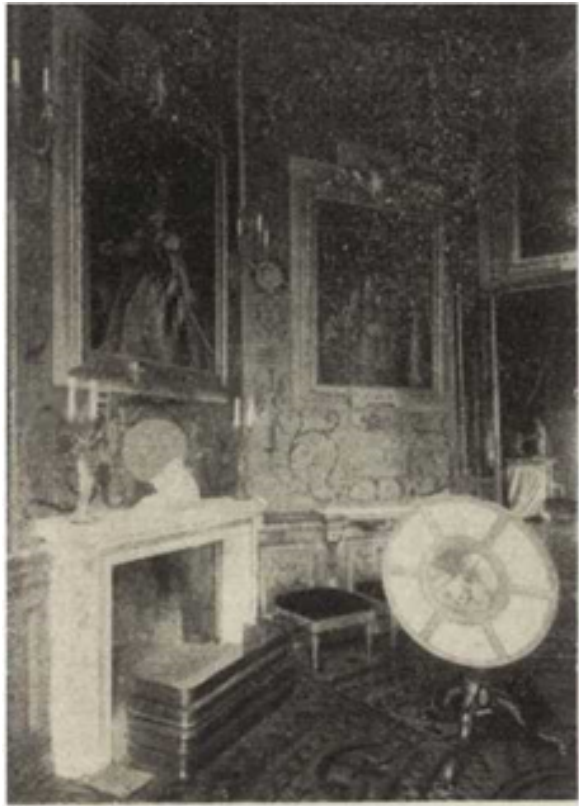
Przy tak rozumianym opracowaniu projektu odbudowy Zamku jednym z najistotniejszych momentów jest stała konfrontacja nowego programu użytkowego z układem i formą zarówno całości budynku, jak i poszczególnych jego wnętrz. I dlatego opracowanie projektu winno znaleźć się w ręku architektów, którzy przy pełnym zrozumieniu nowych potrzeb i nowej techniki posiadają również pełną znajomość form architektonicznych Zamku w różnych epokach kształtowania się tych form, architektów, którzy zdołają nie uronić nic z pozostałych nam możliwości odtworzenia wartości architektonicznych tego obiektu. Opracowanie projektu powinno być oparte na gruntownych i wnikliwych studiach i wymaga z natury rzeczy dość długiego czasu.



*Rvc. 247. Zamek Warszawski. Fasada skrzydła południowego od strony dziedzińca, wykonana wg projektu arch. Merliniego.*



*Ryc. 248. Zachowane fragmenty architektury wnętrza z Sali Rycerskiej, Boazerie z płaskorzeźbami w drzewie złożonymi i listwy przyścienne z motywem liści laurowych, również złożone.*



*Ryc. 249. Sala Konferencyjna.*

*Ryc. 250. Autentyczne fragmenty fresków z Sali Konferencyjnej.*



*Ryc. 251. Sala Konferencyjna. Autentyczne fragmenty fresków*

Realizacja odbudowy Zamku winna być przeprowadzona według najnowszych zasad techniki i organizacji robót budowlanych, które zapewnią urzeczywistnienie uchwały Sejmu w terminie kilkuletnim. Już obecnie można przystąpić do wykonania olbrzymiego zakresu robót przy naprawie i uzupełnieniu zarówno elementów kamieniarskich jak gzymsy, obramienia otworów itp., jak i stolarskich – boazerie, drzwi, okna itp. Praca ta wymaga zatrudnienia licznego zespołu

rzemieślników specjalistów i powinna być podjęta niezwłocznie. Wcześniejsze wykonanie tej ogromnej pracy zbliży moment pełnej realizacji zamierzonego wielkiego dzieła.



Nie ulega wątpliwości, że tak pomyślana odbudowa Zamku Warszawskiego. przy której przywrócona zostanie forma zewnętrzna tego wspaniałego pomnika kultury i dziejów narodu polskiego, stanie się również wspaniałym osiągnięciem technicznym i kulturalnym nowej Polski Ludowej.

*Jan Zachwatowicz*